

DRAG(UE)

Performativité et environnement construit

(AF)Fiche de cours 23.02.2022

Communiquer et décider au-delà les dominations

Dans une salle de classe, pour parler, un-e-x étudiant-e-x lève le bras et le doigt pour prendre la parole. L'enseignant-e-x quand à ellui répondra à la remarque sans avoir besoin de faire de même.

Dans une association, pour prendre une décision, on lève la main pour voter. Deux tours, qui est pour, qui est contre, par déduction les abstentions.

Nos mondes sont organisés par des foules de règles implicites. Nos interactions sociales et nos relations interpersonnelles sont régies par des normes qui nous permettent de nous comprendre, d'échanger, d'avancer ensemble. À l'université et dans les écoles polytechniques, les normes de communication et les rôles dans les discussions sont particulièrement définis : la simple position des corps indique qui détient le savoir, distribue la parole, et définit les cadres collectifs.

Toutes ces règles gagnent à être rendues visibles. Leurs visibilités permettent de redéfinir et de renégocier les prérequis de nos interactions. Par exemple, le vote à main levée ne permet pas de nuance dans

l'expression de l'opinion. Proposer de lever 1 doigt pour un désaccord, 5-accord total- et 3-accord sans enthousiasme- offre déjà foule d'autres possibles.

Aussi, la régulation du langage et de la parole par l'introduction de gestes ou de règles explicites ne pas couper la parole, par exemple—permet d'éviter certaines dominations et la monopolisation du temps collectif.

Ce premier temps de la DRAG(UE) propose d'explorer les modes de prise de décision—modalité du vote et de la définition d'une majorité—les gestes qui permettent d'introduire des nuances dans les discussions collectives, les rôles et outils nécessaires pour une bonne communication—rôle de médiateur-ice-x-s, exercices d'ancrage, etc.— tout en élaborant un accord de groupe qui permet de nous entendre sur des règles explicites collectives. Nous nous demanderons comment à l'université et dans un cadre pédagogique communiquer et décider collectivement au-delà des formes de domination que les règles implicites perpétuent.

Bibliographie

Bourdieu, Pierre. *Ce que parler veut dire: l'économie des échanges linguistiques*. Paris: Fayard, 1982.

Starhawk, Frémeaux, Isabelle, and Jay Jordan Chognard, Géraldine. *Comment s'organiser?: Manuel pour l'action collective*. 2021.

Renou, Xavier. *Désobéir, le petit manuel*. Congé-sur-Orne: Éditions le passager clandestin, 2021.

Boîte à Outils – Agir Pour La Paix. <https://agirpouurlapaix.be/Videos/boite-a-outils/>. Accessed 15 Feb. 2022.

Nez, Héloïse. "Deliberating in a Social Movement." *Participations*, vol. 4, no. 3, Dec. 2012, pp. 79–102. <https://www.cairn.info/revue-participations-2012-3-page-79.htm>.

Mouffe, Chantal. "Deliberative Democracy or Agonistic Pluralism?" *Social Research*, vol. 66, no. 3, 1999, pp. 745–58. <https://www.jstor.org/stable/40971349>.

DRAQUE

Performativité et environnement construit

Cours 1

Communiquer et décider au-delà des dominations

Co-éducation entre l'équipe enseignante : Marion Fonjallaz, Morgane Hofstetter, Julien Lafontaine Carboni, Gianna Ledermann, Claire Logoz et Nagy Makhlouf, et l'équipe étudiante : Emma Bérard, Sofia Chajon, Marie Chatain, Nina Cruchaud, Anton Djerbi, Ali Elguindi, Sanad Jouhari, Lino Marcé, Luis Melgar, Maud Nguyen, Pacific Nkiambi, Maria Ruiz, Jessica Schneider, Fatema Sebti, et Katarzyna Stachnio.

Calendrier DRAGUE

W1 23.02 > Tout le monde

Thème de la semaine : Introduction: déplacement d'une salle de classe (AAC) à Archizoom.

13:15

- **Introduction 30'** présentation du semestre, annoncer les pauses (5'), de nous-mêmes (5-7') et des étudiant·e·x·s (pas forcé et pas stressant) > *Marion*

14:00

- **Exercice 60'**
- introduction sur les hiérarchies de communication > *Julien*
- Création d'un espace pour les groupes 5'
- séparation dans 4 groupes > *Claire*
- début question qui a le plus de pouvoir de prendre la parole (statuts) > *Nagy*
 - 1) mode de vote et prises de décision > *Nagy*
 - 2) gestes > *Gianna*
 - 3) rôle dans le groupes et dispositifs > *Julien*
 - 4) préparer un accord de groupe > *Morgane*

15:00

- **Pause**

15:30

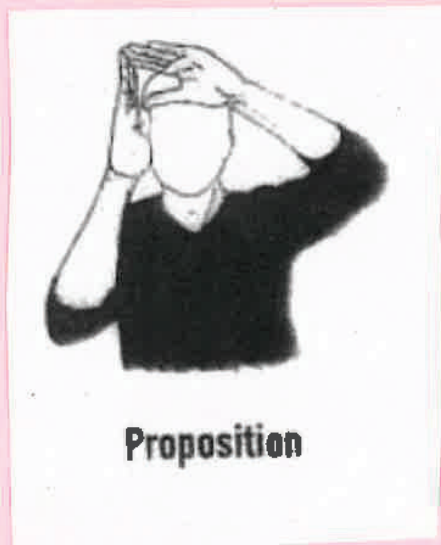
- **Mise en commun de l'exercice 60'** > *Claire / Marion*
- installation de l'espace 10'
- modératrices/modérateurs
- présentation dans cet ordre: 1) rôles, 2) mode vote/décision, 3) voter sur les gestes, 4) présentation et exercices sur accord de groupe
- voter collectivement
- documenter ces votes (sous quelle forme)
- 5' introduction du cours suivant > *Morgane, Marion*
- rituel: prise de photo du lieu de cours
- rituel: mise à jour de la charte
- **A préparer :**
- grande feuilles > rouleau papier recyclé > *Marion, Julien*
- à définir avec la Clique: imprimante, cuisine?
- coussins, tapis, polaroides, stylos > *Marion*
- caméra instax: Morgane, Gianna (2x?), Julien
- **Fiche de Cours** exercices > l'image de fond = signe de main > *Julien*
- **Fiche de Cours** introduction > *Marion*

Gestes

avec : Marie Chatain, Ali Elguindi, Sanad Jouhari, Gianna Ledermann, et Maud Nguyen

je demande

la parole (sans s'exprimer)
déjà son avis vx



4 maximum!



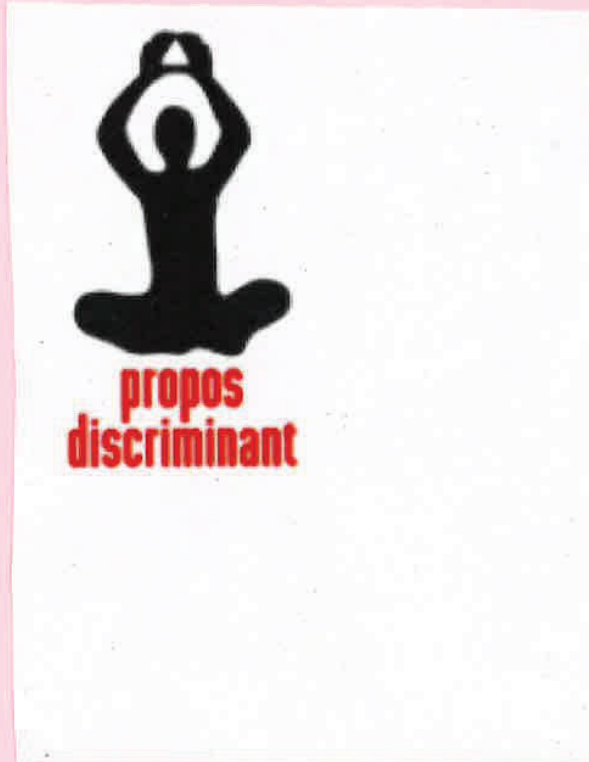
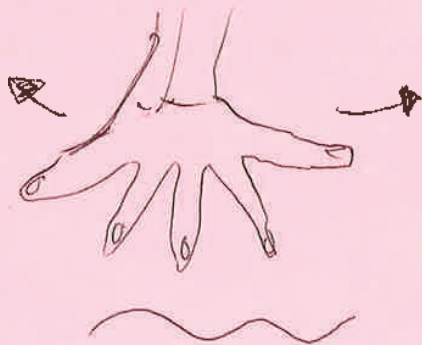
PROPOS DISCRIMINANT

(? d'inclusivité / être à l'aise ou non)

Signe discret

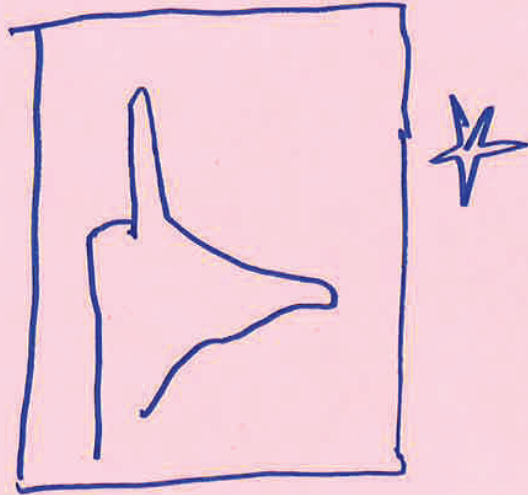
→ proposition de chaque un.e

→ lancer discussion et signe



→ à checker : langage de signes Suisse mêmes gestes ?

Clairification générale

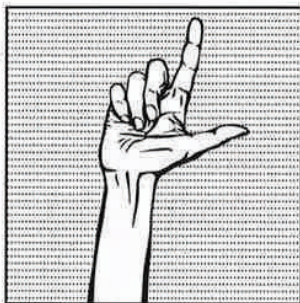


Clairification technique, traduction

EXPRESS



**Demande de
Clarification**



**traduction
nécessaire**



Point technique



**demande de
traduction**

(
Déjà dit
Trop long
Tu te répètes
sur
)

se Recentrer la discussion



* *

+ personnel

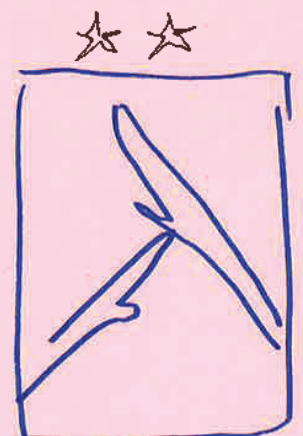
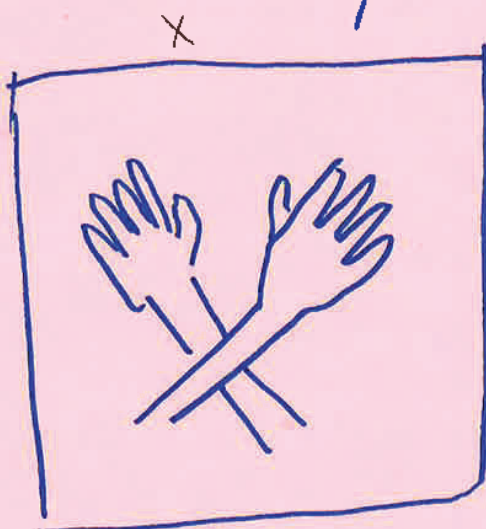


Ne pas adhérer

Désapprobation



sans prise de parole



être d'accord

Nuances ?

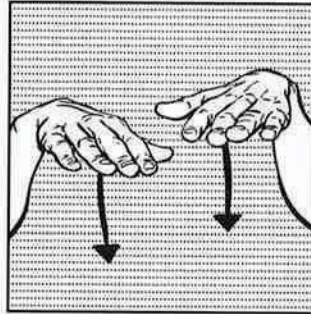


J'adhère

On se détend



calmez-vous

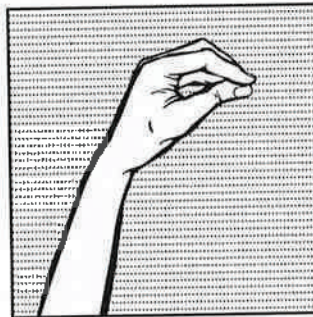


calmez-vous

→ On n'en a pas besoin



demande
de silence

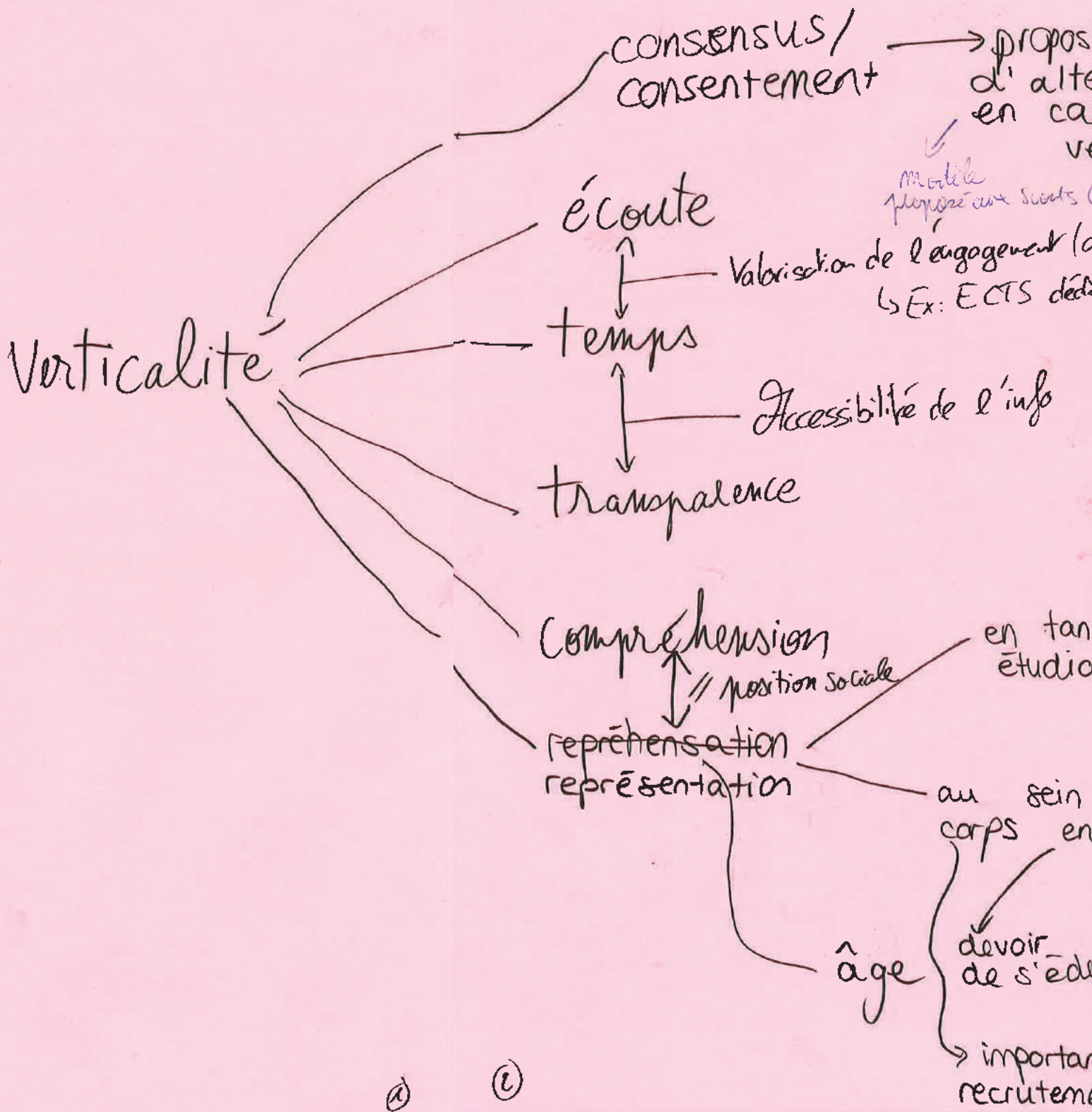


silence

Silence

Modes de prise de décision

avec : Emma Bérard, Sofia Chajon, Anton Djerbi,
Pacific Nkiambi, et Nagy Makhlouf



ition
ernatives
s de
eto ?

(Anton) -
associatif / démo
és, temps dédié

critique etc.)

t qu'
nt.e

du
seignant.e

uquer &

→ conséquences

nce du
ant et de

l'intérêt porté par les professeur.e.s ~~à la~~
au respect des élèves

(2)

Prise de décision: Consensus
avec alternative en
cas de veto

CONFEDERATION (1)

EPFL / Administration (2)

Syndicats
d'étudiants

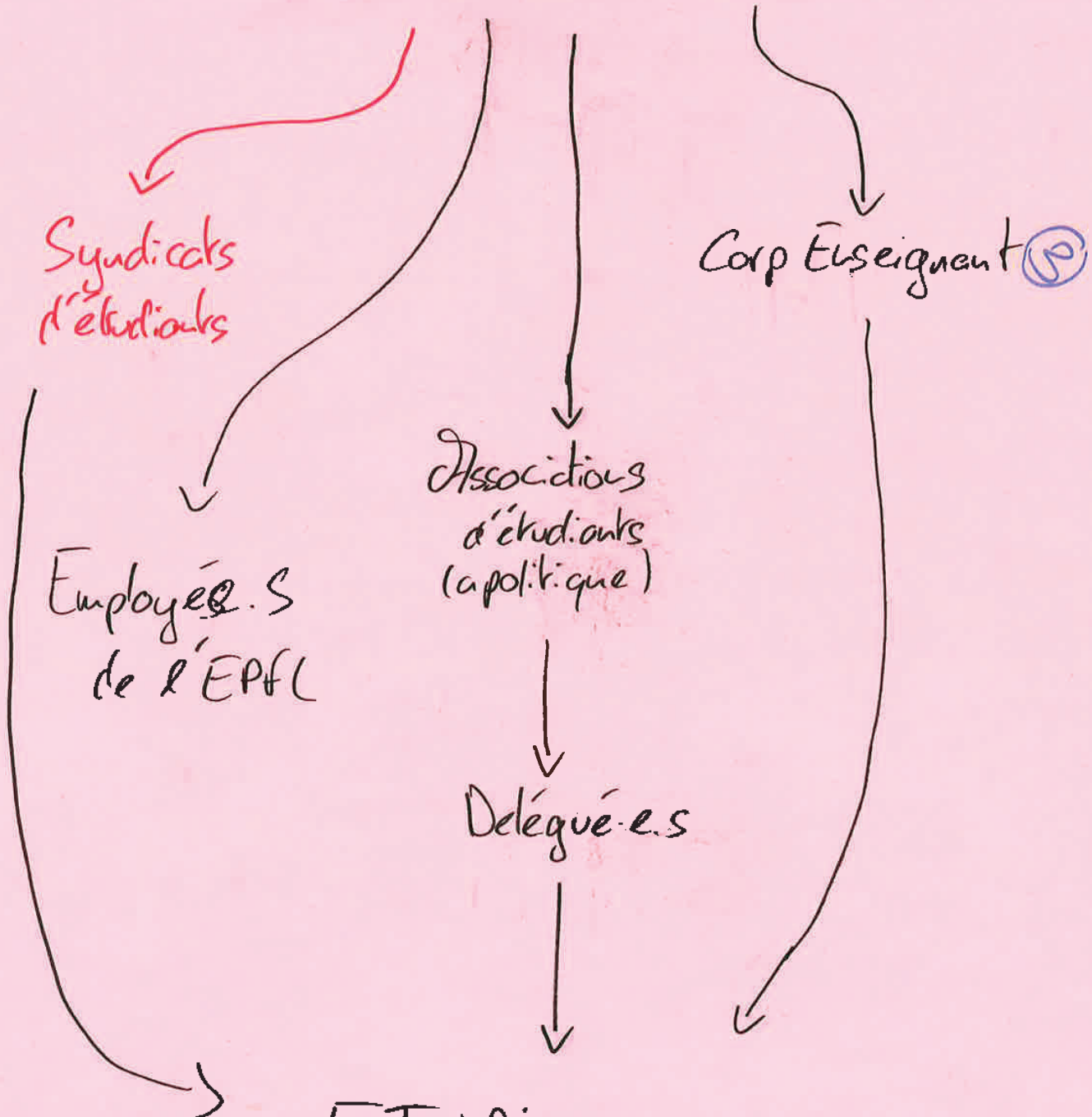
Corp Enseignant (3)

Employé.e.s
de l'EPFL

Associations
d'étudiants
(apolitique)

Délégué.e.s

ETUDIANT.E.S



①
⊗ âge, position sociale,
genre, sexualité, etc.

- ②
- recrutement du corps enseignant plus représentatif des élèves ⊗
 - conséquence sur les actions des enseignants. e.s
 - inclure les élèves / le syndicat des élèves dans les prises de décision
- ②
- transparence sur les contrats
 - accorder du temps aux élèves pour comprendre le système
 - accorder des crédits à la participation aux associations
- ③ formation
- relation horizontale avec les étudiants. e.s
 - devoir de s'éduquer

L'accord de groupe

avec : Morgane Hofstetter, Marion Fonjallaz,
Lino Marcé, Jessica Schneider, Katarzyna
Stachnio

GARDER
L'ESPACE
PROPRE

ÉCOUTER LES
ARGUMENTS
JUSQU'AU BOUT

CONFLITS

REMERCIER

DIFFÉRENCIER
LES IDÉES DE
LA PERSONNE

CONSIDÉRER LE
TRAVAIL DE
CHACUN.X.E

RESPECT

PRENDRE EN
COMPTE LES
BACKGROUNDS
DES PERSONNES

ACCEPTER LES
DIFFÉRENCES

RECONNAÎTRE
QUAND ON
A BLESSÉ
QUELQU'UN.XE

S'ÉDUIQUER
À LA
BIENVUEILLANCE

S'EXCUSER
SANS SE
JUSTIFIER

TOURNOS DANS
LES TRAVAUX
EN GROUPE

PRENDRE DU TEMPS
À LA FIN DE CHAQUE
COURS POUR FAIRE
LE POINT

CRÉER UN
"COIN" PAUSE
(MANGER, TÉLÉPHONE,
...)

CHAQUE PERSONNE
PEUT S'ASSEoir
COMME IEL LE
SOUHAITE

PAS BESOIN DE
DEMANDER LA
PERMISSION

Feuille
de
bienveillance
checkée en début
de cours

PRISE DE PAROLE
PAS OBLIGATOIRE

QUESTIONS
OUVERTES

POUVOIR
DE
NUANCE

LAISSER DU
TEMPS
À LA RETLEXION

COMMENCER
PAR LE POSITIF

IMPORTANCE
DE LA
COMMUNICATION

CRITIQUES
CONSTRUCTIVES

CONTEXTUALISER
ET EXPLIQUER
LES RÉFÉRENCES

REPENDRE
DIRECTEMENT AUX
QUESTIONS DE
COMPRÉHENSION

STIMULER LES QUESTIONS
DE COMPRÉHENSION

SURVEILLER LE
TEMPS

NE PAS COUPER
LA PAROLE

LA PRISE
DE
PAROLE

FAIRE ATTENTION
AU RHYME DE
PAROLE ET À
L'ARTICULATION

NIVEAU
SONORE
+
TON

PORTER ATTENTION
À LA PERSONNE
QUI PARLE

Rôles et outils

avec : Nina Cruchaud, Julien Lafontaine
Carboni, Luis Melgar, Maria Ruiz, et Fatema
Sebti

Rôle : GARDIEN·NE·X·S DU TEMPS

L'objectif du rôle de gardien·ne·x·s du temps est de s'assurer que l'organe de décision respecte l'horaire fixé dans l'ordre du jour. Les gardien·ne·x·s du temps efficaces utilisent une variété de techniques pour s'assurer que la réunion se déroule à l'heure, notamment en donnant des mises à jour fréquentes de l'heure / en avertissant largement en cas de manque de temps et en empêchant les orateur·ice·x·s individuel·le·x·s de prendre un temps excessif.

Rôle : TOURNEUR·EUSE·X·S DE PAROLES

Une ou deux personnes en relation étroite avec les facilitateur·ice·x·s chargée de compiler les différentes demandes de temps de parole qui lui parviennent, pour les ordonner avant qu'elles ne soient transmises à l'espace de modération. Elles peuvent être utiles en lien avec les méthodes de distribution de la parole choisies.



GESTION DU DÉBAT

Rôle :

FACILITATEUR·RICE·X·S/MODERATEUR·RICE·X·S

Comme son nom l'indique, le rôle de facilitateur·rice·x·s est d'aider à faciliter le processus de prise de décision. Les facilitateur·rice·x·s acceptent la responsabilité de maintenir l'ordre du jour dans les temps, de s'assurer que le groupe adhère aux mécanismes mutuellement convenus du processus de consensus et, si nécessaire, de suggérer des techniques de discussion ou de prise de décision alternatives ou supplémentaires, telles que les tours de table, les groupes de discussion en petits groupes ou les jeux de rôle. Certains groupes de consensus utilisent deux co-facilitateur·rice·x·s. La facilitation partagée est souvent adoptée pour diffuser le pouvoir perçu du-e la facilitateur·rice·x·s et créer un système dans lequel un co-facilitateur·rice·x·s peut se décharger de ses tâches de facilitation s'ielle s'engage plus personnellement dans un débat. Aussi, la personne ou les personnes en charge proposent un format à la discussion (en dessinant un plan de l'arrangement spatial et en utilisant certains des outils associés ici) et un ordre du jour qui est discuté en introduction.



GESTION DU DÉBAT

Rôle : SECRÉTAIRE

Le rôle du·e la secrétaire est de documenter les décisions, les discuter et d'organiser l'action de l'organe décisionnel.

Rôle : INTRODUCTEUR·RICE·X·S

L'introducteur·rice·x·s est en charge d'introduire aux nouvelles personnes rejoignant le groupe des accords de groupe passés, des gestes qui comptent, des modes de prise de décisions, et de tous les autres éléments importants pour que la personne puisse être bien intégrée dans le groupe (horaires, positions des infrastructures sanitaires, sujets discutés, etc.)

COMMUNICATION

Rôle : ORDONNATEUR·RICE·X·S DU JOUR

L'ordonnateur·rice·x·s du jour est en charge de proposer un ordre du jour pour chacune des discussions. Les ordres permettent de tenir des objectifs de réunion et de planifier le temps nécessaire pour les accomplir. Plusieurs personnes peuvent être ordonnateur·rice·x·s pour une seule discussion. L'ordonnateur·rice·x·s peut également proposer une marche à suivre pour définir l'ordre du jour si il n'a pas été préparé en amont, ou si les objectifs de la réunion doivent encore être discutés.



DEVIENT



Rôle : CONSENSOR

L'équipe des consensors est chargée d'accepter les propositions pertinentes, d'afficher une première liste de ces options, d'établir une liste équilibrée d'options pour représenter l'ensemble du débat, d'analyser les préférences exprimées lors de tout scrutin ultérieur et, le cas échéant, de déterminer la décision composite à partir des deux options les plus populaires.



COMMUNICATION

OUTILS : PLACE DE PARKING

Utile pour : FACILITATEUR-RICE-X-S/MODÉRATEUR-RICE-X-S, ORDONNATEUR-RICE-X-S DU JOUR et GARDIEN-NE-X-S DU TEMPS

Cet exercice permet que toutes les idées soient enregistrées et que les participant-e-s ne se sentent ainsi pas ignoré-e-s. Lorsque surgit quelque chose qui n'est pas pertinent dans la discussion, « garez-le » sur cette place parking (une grande feuille de papier sur le mur). En d'autres mots, écrivez-le sur la feuille pour pouvoir vous en occuper plus tard. Ceci vous permettra de rester concentré-e-s tout en rassurant les participant-e-s sur le fait que leurs idées seront prises en compte. Bien sûr, il est important de ne pas oublier de vous occuper de « la place de parking », tôt ou tard.

Rôle : PORTE PAROLE

Ielles sont chargé-e-x-s d'assurer la liaison avec les autres commissions, et de porter la voix de leur groupe, en respectant toujours la décision de leur assemblée et en ne prenant pas la leur comme si c'était la leur. Il peut-être important qu'ielles soient plusieurs, de 2 à 5 personnes, pour se soutenir mutuellement et être plus sûrs que ce qui est dit en Assemblée générale est ce qui a été convenu dans le groupe.



COMMUNICATION

OUTILS : LES NOEUDS

Utile pour : **OBSERVATEUR-RICE-X-S DES VIBES** et **LOGISTICIEN-NE-X-S DU SOIN**

Formez un cercle, fermez les yeux. Marchez vers le centre du cercle avec les mains tendues et attrapez les mains d'autres personnes tout en vous mélangeant. Puis, ouvrez les yeux et essayez de démêler le nœud sans vous lâcher les mains.

Ce jeu est utile pour se rapprocher physiquement les un-e-s des autres, pour s'étirer, rire et illustrer la résolution de problèmes. Si vous êtes nombreuses, faites l'exercice en deux groupes simultanés.

Admin : fait passer des messages entre personnes.

→ feuille de bienveillance

Rôle : LOGISTICIEN·NE·X·S DU SOIN

Personnes chargées de faciliter et/ou d'utiliser les outils physiques nécessaires au bon déroulement de la discussion (dessiner le Plan de situation au sol pour organiser les espaces, les allées pour permettre la circulation entre les personnes assises, contrôler le système de sonorisation, prévoir des chaises ou des sièges pour les personnes à mobilité ou énergie réduite, prévoir de l'eau ou des parapluies en cas de température d'exposition prolongée au soleil, veiller à la bonne santé de toutes les personnes participantes, etc.)

Rôle : OBSERVATEUR·RICE·X·S DES VIBES

L'empathie, ou l' "observateur-riche-x-s des vibes" comme on l'appelle parfois, est chargé-e-x-s de surveiller le "climat émotionnel" de la réunion, en prenant note du langage corporel et des autres signaux non verbaux des participant-e-x-s. Désamorcer les conflits émotionnels potentiels, maintenir un climat exempt d'intimidation et être conscient des dynamiques de pouvoir potentiellement destructrices, telles que le sexisme ou le racisme au sein de l'organe de décision, sont les principales responsabilités de l'observateur-riche-x-s des vibes.

BIEN-ÊTRE

Préparation du cours
par l'équipe enseignante

Introduction

1. présentation de chacun·e·x d'entre nous

CHERCHER 4-5 POINTS DE PRESENTATION COMMUNS

- prénom, nom de famille
- pronoms
- quand on a fini nos études et où on les a faites
- un de nos endroits préféré
- une chose qui nous a donné/apporté de l'espoir durant la semaine précédente

2. Rapide présentation du cours et de son fonctionnement

L'environnement construit (socialement et physiquement) sera exploré à travers sa performativité grâce aux perspectives offertes par les gender studies, queer theories, de/postcolonial studies et sociologie urbaine. Le but des discussions que nous aurons ensemble durant la DRAG(UE) est de rendre possible une analyse critique de l'environnement construit à partir des cadres sociaux et normes. Nous avons décidé de travailler avec/sur notre environnement immédiat, c'est-à-dire l'EPFL et le cadre pédagogique ceci dans l'optique de proposer de nouvelles normes pour des enseignements plus inclusifs et ouverts.

La DRAG(U.E.) sera partitionnée selon les sidesteps suivants : le premier regard (l'approche performative), le twist (performativités des normes et realness), et la négociation (critique institutionnelle). L'intention de ces sidesteps est de nous permettre de comprendre la construction historique et sociale de nos disciplines et de notre subjectivité au sein de celle-ci dans le but de la renégocier.

Il nous paraît important de préciser ce qui a motivé notre envie de créer la DRAG(UE). Le curriculum proposé actuellement dans notre institution ne traite presque jamais de questions féministes, queer, de/postcoloniales qui nous semblent être aujourd'hui (et depuis longtemps) essentielles à nos formations. Cela se traduit également par une absence d'expertise (et d'intérêt) sur ces questions à l'intérieur même du milieu académique. Nous avons donc décidé de profiter de la DRAG(UE) afin d'aborder des questions qui n'étaient pas présentes dans nos propre cursus malgré leur importance ainsi que de profiter de ce cours afin de pouvoir inviter des personnes dont l'expertise pourra pousser plus loin nos réflexions sur ces thématiques.

Thèmes des cours:

SIDESTEP 1: premier regard

1. Hiérarchies de communication, prises de décisions et développement d'un accord de groupe
2. Public Display of Emotions
3. Performativité du genre et de l'environnement construit
4. DRAG space

SIDESTEP 2: twist

5. Performativité des normes liées à nos études et à nos métiers
6. Autodéfense féministe
7. Agency / Killjoy
8. Atelier DRAG
9. Vacances

SIDESTEP 3: négociation

10. Discussions éditoriales - Développement de thématiques personnelles
11. Développement de thématiques personnelles
12. Productions des fanzines
13. La fête

Durant chaque cours, une série d'exercices sera proposée sur différentes thématiques afin de nous permettre à tous de tester et développer de nouvelles et différentes méthodes ou techniques de travail. Pour la production des travaux communs et individuels nous souhaitons proposer le format du Fanzine. Ce format, qui sera introduit dans le deuxième cours, se veut être une production amateur qui permet de prendre la parole, de s'autoriser à publier soi-même différents types de travaux. Surtout, le fanzine permet

un travail collaboratif tout en lui donnant des formes d'expressions personnelles.

Les exercices faits durant le semestre sont aussi pensés afin de réfléchir à différentes manières de partager des connaissances et du matériel avec différentes personnes. Le cours se fera tout au long du semestre dans l'espace d'exposition d'ARCHIZOOM, l'idée est de pouvoir partager le savoir que nous accumulons ensemble grâce à nos échanges avec les visiteurices de l'exposition de MATRIX ainsi que de faire évoluer notre espace de cours en se l'appropriant. Rapidement, l'exposition qui aura lieu ici dont le vernissage sera le 8 mars se concentre sur le travail de MATRIX afin de parler de l'inscusivités des bâtiments et des espaces communs. L'exposition présentera les archives du groupe féministe radical des années 1980. Le travail de MATRIX permet de retracer les implications des théories et des critiques féministes sur le design urbain.

Nous avons prévu plusieurs invité·e·x·s au long du semestre qui viendront partager leur expertise sur des sujets précis car nous trouvons qu'il est important de travailler avec des personnes venant de différents horizons et ayant des parcours très variés. Nous prendrons le temps de présenter plus en détail ces personnes lors des prochains cours.

Pour nous, il est important que toute personne participant au cours se sente à l'aise, respectée et prise en considération. Pour celà, nous avons décidé d'utiliser l'écriture inclusive autant à l'écrit qu'à l'oral. Pour ce qui est de l'oral, nous avons encore toustexs besoin d'un peu d'entraînement afin de ne plus faire de fautes, mais nous promettons de nous améliorer au fil des semaines. Nous vous proposons donc, si vous le souhaitez, d'aussi l'utiliser mais nous allons pouvoir discuter de cela plus en détail durant le reste de l'après-midi.

Nous trouvons aussi important de préciser que si certaines personnes dont le prénom sur les listes de classes de l'EPFL ne serait pas celui qu'elles utilisent au quotidien, elles peuvent nous le mentionner en personne ou par mail afin que nous ne fassions pas d'erreur.

Si certaines personnes veulent préciser leurs pronoms comme nous l'avons fait lors de nos présentations, n'hésitez pas à le faire quand nous aurons fini cette petite introduction ou quand vous vous sentez à l'aise de le faire.

Nous aimerions aussi insister sur le fait que nous allons faire beaucoup d'exercices très différents les uns des autres et que si vous ne vous sentez pas à l'aise avec un des ces exercices, nous n'êtes pas obligé·e·x·s d'y participer. Vous pouvez prendre une pause et revenir à la fin de l'exercice ou simplement écouter sans y participer. Le fait de ne pas participer ne sera pas pris en compte comme quelque chose de négatif lors de la notation à la fin du semestre, bien au contraire. L'intention est que personne ne se sentent forcé·e·x à faire un exercice qui lae met·te·x mal à l'aise.

Vous aviez peut-être remarqué dans la fiche de cours que nous avons précisé que le système de notation serait discuté ensemble lors du premier cours, nous allons plutôt faire ça la semaine prochaine pour différentes raisons.

L'une d'entre elles est que, tout au long du semestre, nous allons travailler sur un accord de groupe, autrement dit "une charte" ainsi que sur le développement de moyens de communication et de prises de décisions en groupe. Comme nous allons commencer un exercice sur ces thématiques cet après-midi, nous pourrons utiliser ce qui en sera ressorti pour discuter du système de notation.

Pour finir cette introduction, nous aimerions préciser que pour le moment nous avons décidé de faire une grande pause au milieu du cours de 30 minutes, mais si une personnes a besoin de faire une petite pause, d'aller s'acheter à boire où autre, il ne faut pas hésiter à y aller sans nous demander l'autorisation. Comme nous serons dans l'espace archizoom, il est facile de sortir et rentrer quand on en a besoin ou l'envie. Aujourd'hui, la pause principale sera entre 15h et 15h30. On pourra rediscuter du format des pauses ensemble au cours du semestre si vous préférez faire des plus petites pauses ou n'importe quel autre format.

Nous aimerions insister sur un point important pour nous, c'est la première fois que nous donnons ce cours. Nous nous réjouissons donc d'apprendre avec vous, à vos côtés et de pouvoir continuer à développer ce cours tout au long du semestre en collaborant avec vous toustexs et, plus tard, avec les personnes qui prendront votre place les années suivantes. Nous vous remercions par avance pour votre participation et pour tout ce que vous allez pouvoir apporter aux discussions que nous aurons ensemble! Nous nous

réjouissons énormément de partager ce semestre avec vous.

3. Présentation des étudiant·e·x·s si iels en ont envie

Nous vous proposons de vous présenter chacun·e·x à votre tour, en donnant votre prénom et si vous le voulez vos pronoms ainsi qu'une chose qui vous a donné de l'espoir durant la semaine précédente. Si vous ne vous sentez pas à l'aise avec le fait de partager vos pronoms ou cette chose qui vous a donné de l'espoir, ne vous sentez pas obligé de le faire. Vous pouvez simplement donner votre prénom.

Discussion et groupes de travail le 23.02.22, DRAG(U.E.).

Programme :

5 min création des groupes et aménagement de l'espace

30 min prises de connaissance des documents de départ, discussion interne, brainstorming, formalisation des idées

Première étape : présentation du groupe de travail 'Rôle dans la discussion'. Prises des rôles pour la discussion à suivre.

Deuxième étape : Présentation des conclusions du groupe de travail 'mode de prises de décisions.' Vote sur les modes de prises de décision en utilisant tous les modes de votes et en observant les résultats.

Troisième étape : Présentation 'Les gestes qui comptent'. Vote sur les différents gestes en suivant les indications des modes de décision choisis.

Quatrième étape : Présentation de l'accord de groupe et travail collaboratif pour élaborer et voter les éléments.

Organisation exercice

Mode de prise de décision

Supports :

- schémas des modes de consensus
- schémas délibérations mode majoritaire et ultra-majoritaire
- mode de scrutin a jugement majoritaire
- photographies d'espaces de débat (assemblée, débat télévisés, House of Commons...)
- grandes feuilles
- stylos/feutres
- colles
- ciseaux

Les gestes qui comptent :

Supports :

- Impression papier des gestes dans différents mouvements sociaux
- Grandes feuilles
- stylos/feutres
- colles
- ciseaux

Les rôles dans les discussions, et les dispositifs :

Supports :

- Liste d'exemple de rôle mis en place lors de discussions collectives
- Série d'exemple pour définir qui prend les rôles
- Exemples divers comme le 'parking'

Préparation d'un accord de groupe :

Supports :

- Documents de Agir pour la paix sur la définition
- Documents de Agir pour la paix sur les méthodologies
- Trouver des exemples supplémentaires

23.02.22 DRAG(U.E.). Les gestes qui comptent

5' création des groupes et aménagement de l'espace

10' Introduction Gianna

Bonjour, comme je l'ai déjà mentionné, je m'appelle Gianna et j'utilise le pronom elle/sa. Comme j'ai grandi en Suisse alémanique, mon français n'est pas tout à fait correct, notamment pour les termes techniques, je vous serais reconnaissante d'être généreuse.

Dans ce groupe, nous allons nous parler pendant la prochaine demi-heure du et dans le langage des signes. Ceci est basé sur des gestes que nous formulons avec notre corps pour communiquer avec d'autres personnes. Non seulement les signes de la main, mais aussi les expressions du visage, les mouvements du corps et le tactile, donc toucher, peuvent faire partie d'un tel langage. Si nous connaissons surtout la langue des signes utilisée pour communiquer avec et entre les personnes sourdes, il existe aussi des langues que les personnes entendant utilisent pour communiquer. Par exemple, la langue des signes Warlpiri, également connue sous le nom de Rda-ka-rdaka (= signes des mains), est une langue des signes utilisée par les Warlpiri, une communauté aborigène de la région désertique centrale de l'Australie. Dans certaines situations comme la chasse ou les rituels, la langue des signes est utilisée exclusivement ou en complément de la langue orale.

Et c'est là que cela devient intéressant pour nous. Nous sommes un groupe plutôt grand et nous avons certainement toutes et tous fait l'expérience que dans une discussion, ce sont les personnes qui parlent le plus vite, le plus fort et le plus longtemps qui finissent par diriger non seulement la discussion mais aussi les décisions. Afin de d'aborder cette thématique tout en visant à construire une communication plus inclusive, nous proposons de développer les gestes pour utiliser dans la DRAG(UE) en plus de la parole.

Le fait que non seulement la parole mais aussi les gestes peuvent exprimer des demandes et des sentiments, n'a pas seulement été bienvenu, comme le montre cet article dans le Blick sur le sommet sur le climat à Lausanne en 2019:

Le/la journaliste nous fait remarquer avec malice que l'on ne parle pas seulement de faits mais aussi de sentiments et ceci grâce aux gestes. C'est précisément ce que nous trouvons important, et comme il n'est cependant pas toujours facile de s'exprimer par la parole et le langage, les gestes se prouvent utiles. Elles nous permettent d'une part d'introduire des réactions dans les discussions, mais n'interrompent toutefois pas le flux de paroles.

EXEMPLES DE GESTES

20' Exercise

Proposition de discuter sur les deux sortes de gestes et de parler des propres expériences:

demande (demande de parole, clarification, objection, d'accord, ...)

sentiments (former une maison avec les mains > je ne me sens pas à l'aise; je suis confuse, ...)

Brainstorming: Découper, regrouper, élargir les idées

Formalisation des idées: définition du nombre de gestes à utiliser

Présentation suivie d'un vote en plénum sur les différents gestes en suivant les indications des modes de décision choisis qui seront présentés juste avant.

Supports :

-Impression papier des gestes dans différents mouvements sociaux

-Grandes feuilles

-stylos/feutres

-colles

-ciseaux

Prendre la parole sans prendre le pouvoir

Qui peut prendre la parole et la donner, qui est écouté, quelle parole compte ? Performativité de la langue.

1. Élaborer des règles horizontales de prise de parole. Prendre la parole.

2. Contre l'intimidation. ne pas se trouver réduit au silence,

3. Les conditions socio-spatiales de production de l'intimidation. La parole performative de l'enseignant.

4. Déduction à partir de la parole enseignante : le langage ne sert pas que à communiquer, mais qu'il sert aussi à agir, l'accès à la parole est très inégalement distribué. La salle de classe, c'est un espace social où se fait la production et la réception du langage commun par des locuteurs occupant des positions différentes dans l'espace social et spatial, et qui sont dotés d'intentions et d'intérêts différents.

Dire / droit / locuteur légitime

5. Sous-tend toute l'organisation sociale, notamment du cours, et des exercices d'organisation.

6. La construction - codification juridique de la langue légitime.

- Qui produit le code et comment l'inculquer.

chiffre + système de normes, "nul n'est censé ignorer la loi linguistique qui a son corps de juristes, les grammairiens, et ses agents d'imposition et de contrôle, les maîtres de l'enseignement, investis du pouvoir de soumettre universellement à l'examen et à la sanction juridique du titre scolaire la performance linguistique des sujets parlants."

- Imposer en mesurant à la langue ou à l'usage légitime. / Institutions capables d'imposer la reconnaissance universelle de la langue dominante.

7. L'école comme lieu de sanction des écarts à la norme dominante.

En tant que marché linguistique strictement soumis aux verdicts des gardiens de la culture légitime, le marché scolaire est strictement dominé par les produits linguistiques de la classe dominante et tend à sanctionner les différences de capital préexistantes : l'effet cumulé d'un faible capital culturel et de la faible propension à l'augmenter par l'investissement scolaire qui en est corrélative voue les classes les plus démunies aux sanctions négatives du marché scolaire, c'est-à-dire à l'élimination ou à l'auto-élimination précoce qu'entraîne une faible réussite. Les écarts initiaux tendent donc à se trouver reproduits du fait que la durée de l'inculcation tend à varier comme son rendement, les moins enclins et les moins aptes à accepter et à adopter le langage scolaire étant aussi les moins longtemps exposés à ce langage et aux contrôles, aux corrections et aux sanctions scolaires.

8. Langue et révolution.

La langue, terrain de conflit pour réaliser un certain ordre social. Le conflit entre le français de l'intelligentsia révolutionnaire et les idiomes ou les patois est un conflit pour le pouvoir symbolique qui a pour enjeu la formation et la ré-formation des structures mentales. Bref, il ne s'agit pas seulement de communiquer mais de faire reconnaître un nouveau discours d'autorité, avec son nouveau vocabulaire politique, ses termes d'adresse et de référence, ses métaphores, ses euphémismes et la représentation du monde social qu'il véhicule et qui, parce qu'elle est liée aux intérêts nouveaux de groupes nouveaux, est indicible dans les parlers locaux façonnés par des usages liés aux intérêts spécifiques des groupes paysans.

8.1 Position de la langue inclusive dans l'histoire révolutionnaire. Parce que la langue inclusive est liée aux intérêts nouveaux de groupes nouveaux, elle est indicible dans les parlers façonnés par des usages liés aux intérêts spécifiques de groupes qui ont intérêt à perpétuer, par exemple, la domination masculine. Les mots qui ont l'air communs et neutres - famille, homme, femme - ne le sont pas du tout, ce sont comme des terrains de bataille. Ces mots sont performatifs : se cocher en M ou F, quand on coche la case du sexe, c'est se cocher, se classer dans une position sociale hiérarchisée. La lutte pour la langue inclusive est donc aussi une lutte pour reprendre la parole, la redéfinir pour performer un ordre social où "le masculin l'emporte" cesse d'exister.

8.2 Parler performatif : la codification des règles architecturales et sociales. Le discours juridique est une parole créatrice, qui fait exister ce qu'elle énonce. Elle est la limite vers laquelle prétendent tous les énoncés performatifs, ordres, souhaits ou insultes : la parole divine, de droit divin, faire surgir à l'existence qu'elle énonce, à l'opposé de tous les énoncés dérivés, constatifs, simples enregistrements d'un donné préexistant. Lorsque le droit américain définit, dans le code, la famille comme une famille nucléaire à deux générations, l'articulation du droit à une politique architecturale et économique arrive moins d'un siècle à réaliser ce modèle familial et à le naturaliser, en faisant oublier ses origines et en faisant identifier le sens de "famille" à la famille nucléaire.

Modes de prise de décision

Questions. Est-ce que ça vous est arrivé, à l'école, de devoir suivre des décisions contre votre volonté ? Quand est-ce que pour la dernière fois vous avez dû vous plier à une décision ? Est-ce que ça vous arrive de sentir que quelqu'un ou quelque chose se met entre vous et la direction que vous aimeriez donner à votre vie ? Est-ce que ça vous arrive de vous sentir dépossédé ? Puisqu'une très grande partie de notre vie se fait dans des espaces collectifs, il est donc nécessaire de voir comment établir des règles collectives pour ne pas se retrouver dans cette situation, pour qu'on puisse le plus à même de se gouverner soi-même et ensemble en évitant de se faire dominer.

Ce qui est décidé sans nous, décider. Prendre les décisions en groupe et établir ces décisions en groupe plutôt que d'avoir à suivre des règles établies par d'autres personnes. On arrive à l'université et beaucoup de choses - l'espace universitaire, le programme de cours, les modes d'évaluation, le calendrier - ont été décidés sans nous. Décider, c'est déterminer ce qu'on va faire, la prise de décision est aussi un moment où la parole performative va faire exister quelque chose, c'est un acte de parole.

Pour vous, quelles seraient les choses qui permettraient à un cours de bien fonctionner ? Qu'est-ce qui ferait que cet espace de travail soit bienveillant et respectueux ? Et comment les décider ensemble ? Comment décider de manière collective, en impliquant tout le monde, sans que personne n'ait à subir une décision ?

Vote - Plutôt que de simplement voter et que la majorité du groupe l'emporte, un groupe qui pratique le consensus s'investit activement dans la recherche de solutions que chacun-e puisse soutenir activement, ou puisse au moins accepter. C'est pour ça qu'on ne peut pas réduire la démocratie au moment du vote, parce que le vote seul n'indique qu'un degré d'implication très limité. Ceci permet que toutes les opinions, les idées et les intérêts soient pris en considération. En s'écoutant attentivement les un-e-s les autres, le groupe vise à parvenir à des propositions qui fonctionnent pour toutes.

- schémas des modes de consensus
- schémas délibérations mode majoritaire et ultra-majoritaire
- tirage au sort (incorruptible)
- mode de scrutin à jugement majoritaire
- photographies d'espaces de débat (assemblée, débat télévisés, House of Commons...) :

lieux de la prise de décision

- grandes feuilles
- stylos/feutres
- colles
- ciseaux

DRAG(UE)

Performativité et environnement construit

(A)Fiche de cours 23.02.2022

Performativité

L'environnement construit (socialement et physiquement) sera exploré à travers sa performativité grâce aux perspectives offertes par les gender studies, queer theories, de/postcolonial studies et sociologie urbaine. Le but des discussions que nous aurons durant la DRAG(UE) est de rendre possible une analyse critique de l'environnement construit à partir des cadres sociaux et des normes. Nous avons décidé de travailler avec/sur notre environnement immédiat, c'est-à-dire l'EPFL ainsi que son cadre pédagogique, dans l'optique de proposer des pratiques d'enseignement plus fluides visant à l'inclusivité.

La DRAG(UE) sera partitionnée selon les sidesteps suivants : le premier regard (l'approche performative), le twist (performativité des normes et realness), et la négociation (critique institutionnelle). L'intention de ces sidesteps est de nous permettre de comprendre la construction historique et sociale de nos disciplines et de notre subjectivité au sein de celles-ci dans le but de les renégocier.

Bibliographie

Ahmed, Sara. *Living a Feminist Life*. Durham: Duke University Press, 2017.

Beall Henri T., Brady Burroughs, et Ring Beda. *Architectural Flirtations: A love storey*. KTH, 2016.

Butler, Judith. *Gender Trouble: Feminism and the Subversion of Identity*. New York: Routledge, 1990.

hooks, bell. *Teaching to transgress: education as the practice of freedom*. New York: Routledge, 1994.

Vergès, Françoise. *Un Féminisme Décolonial*. Paris: La Fabrique éditions, 2019.

Pour la production des travaux communs et individuels nous proposons le format du fanzine. Il constitue une production amateur qui permet de prendre la parole, de s'autoriser à publier soi-même différents types de travaux. Le fanzine amène un travail collaboratif tout en apportant des formes d'expressions personnelles.

Living
a Feminist
Life

Référence: *Sans titre (collage)*, DRAG(E), 2021